

RAPPORT D'ACTIVITES

Chambre Régionale de l'Economie Sociale et Solidaire
Provence-Alpes-Côte d'Azur

2014



\\\\\\\\\\\\\\\\SOMMAIRE

LA CHAMBRE RÉGIONALE DE L'ÉCONOMIE SOCIALE ET SOLIDAIRE	4
- LES QUATRE AXES DU PROJET DE LA CRESS PACA	
- LES METIERS DE LA CRESS PACA	
- LES DOMAINES D'EXPERTISE DE LA CRESS PACA	
L'ORGANISATION DE LA REPRÉSENTATION DE L'ESS EN PACA	6
- LES TRAVAUX DES MEMBRES DE LA CHAMBRE REGIONALE	
- LA PARTICIPATION DE LA CHAMBRE A DIFFERENTES INSTANCES PENDANT L'ANNEE 2014	
- LES UNITES TERRITORIALES DE LA CRESS PACA	
DEVELOPPER DES DYNAMIQUES PARTENARIALES ET LA CONNAISSANCE DU SECTEUR	8
CONSOLIDER ET DEVELOPPER LES ENTREPRISES DE L'ESS	13
DEVELOPPEMENT DE COOPERATIONS ET RENFORCEMENT DES OPPORTUNITES D'AFFAIRES	15
ACCOMPAGNER LE MANAGEMENT DES COMPETENCES DES ENTREPRISES DE L'ESS	17
PROMOUVOIR ET INFORMER SUR L'ESS	20
LES PARTENAIRES 2014 DE LA CHAMBRE RÉGIONALE	22
L'EQUIPE SALARIEE DE LA CRESS PACA	23
LE CONSEIL D'ADMINISTRATION 2014	23



Michel FAURE, Président

Cette année 2014 a été marquée par un fait historique, la promulgation de la loi cadre ESS en Août 2014 qui reconnaît une autre façon de penser le développement économique, notamment au travers de la coopération entre tous les acteurs d'un territoire.

Ensuite, nous avons pu constater l'engagement grandissant des collectivités locales de notre région dans le soutien à l'entrepreneuriat social ou aux secteurs dans lesquels nos entreprises sont les leaders du « marché » qui fait de l'ESS un champ de plus en plus structurant de l'action publique.

Dans le même temps, l'infiltration de la logique de marché telle qu'elle se produit avec la mise en concurrence quasi systématique des acteurs de l'ESS se révèle un point extrêmement négatif. Dans de nombreux domaines les acteurs sont considérés comme de simples prestataires là où ils devraient être considérés comme des partenaires par les collectivités.

Dans ce paysage, l'équipe des bénévoles élus et des salariés a bien travaillé comme en témoigne ce rapport, avec de belles réalisations. La 1ère édition d'un salon d'affaires régional et professionnel des achats responsables aux résultats prometteurs avec plus de 350 visiteurs. La consolidation des unités territoriales de l'ESS dans les six départements de notre région. Dans le contexte de la préparation de la gouvernance de la CRESS et sa conformité à la loi cadre de l'ESS les travaux de sa réforme statutaire qui amènera une nouvelle équipe élue au pilotage de notre Chambre Régionale en 2015. Cette équipe travaillera en confiance avec tous, j'en suis d'ores et déjà convaincu.

J'adresse mes remerciements à nos administrateurs, à notre équipe et à nos partenaires financeurs en souhaitant que ce rapport soit l'expression de la qualité de leur engagement.



Denis PHILIPPE, Vice-Président délégué

Je poursuivrai avec responsabilité et détermination dans les mois à venir le travail engagé par notre Président pour positionner la Chambre Régionale de l'ESS en région PACA comme un acteur incontournable de la consularité et de la vie économique régionale. Je le remercie pour la dynamique qu'il a donnée à notre ambition et pour sa motivation à moderniser sans relâche notre gouvernance.

Avec l'équipe que je constitue, je souhaite amplifier les efforts déjà engagés, et faire que la Chambre Régionale des Entreprises de l'ESS soit présente dans toutes les interfaces du pouvoir en région Provence-Alpes-Côte d'Azur. Et cela dans une approche inclusive de notre secteur participant au côté et avec les autres forces économiques de la région au développement de la richesse de nos territoires et de ses emplois.

Par ailleurs, je souhaite concrétiser le lancement d'une offre de services de notre Chambre Régionale à ses adhérents sur deux objectifs prioritaires :

En faisant de la CRESS un accélérateur de la croissance des entreprises de l'ESS :

- sur l'information des acteurs dans leurs champs professionnels respectifs
- sur la professionnalisation des acteurs et leur montée en compétences

En accroissant la notoriété de l'ESS, comme créateur de richesses en région :

- sur la mise en place d'évènements d'envergure régionale et nationale
- sur le développement de l'Observatoire

Transformer ces potentiels, nécessitera une volonté collective, des stratégies coopératives, des négociations, la mobilisation de talents et de ressources nouvelles. Sans vous et votre investissement rien ne sera possible.

J'ai confiance en notre avenir et notre développement de l'ESS en région !

\\\\\\\\\\\\ LES QUATRE AXES DU PROJET DE LA CRESS PACA \\\\\\\\\\\

En 2013, la CRESS PACA a engagé une démarche de révision de son projet stratégique afin, d'une part d'anticiper les évolutions de la loi cadre sur l'ESS, et d'autre part d'accompagner à la modification de son modèle économique.

La mise en œuvre du projet de la CRESS PACA s'articule désormais autour de quatre axes stratégiques :

1. Représenter les spécificités de l'entrepreneuriat privé collectif à lucrativité limitée
2. Promouvoir et informer de la réalité de l'ESS
3. Consolider et développer les entreprises de l'ESS
4. Faire progresser la qualité de l'emploi

\\\\\\\\\\\\ LES METIERS DE LA CRESS PACA \\\\\\\\\\\

1

ANIMER

La CRESS PACA en collaboration avec ses adhérents active une dynamique de mise en réseau des acteurs parties prenantes du développement de l'ESS

2

INFORMER

La CRESS PACA anime différents supports d'information, édite des publications et participe ou organise des événements dédiés à l'ESS

3

ACCOMPAGNER

La CRESS PACA propose des appuis opérationnels outillés et ciblés pour consolider le développement économique et social des entreprises

4

EXPERIMENTER

La CRESS PACA favorise l'émergence de nouveaux projets de soutien à l'ESS dans le cadre d'expérimentations partenariales

4

\\\\\\\\\\\\ LES DOMAINES D'EXPERTISE DE LA CRESS PACA \\\\\\\\\\\

La CRESS PACA a professionnalisé son savoir faire technique dans différents domaines :

L'étude économique

- Conseil (qualification de l'information, appui méthodologique)
- Outils d'aide au pilotage et à la décision

L'accompagnement des organisations de l'économie sociale et solidaire

- Le développement des coopérations économiques
- Le développement de la qualité de l'emploi

L'ingénierie de projets partenariaux expérimentaux

- Mise en place d'un accompagnement permettant l'appropriation de la démarche globale par les acteurs
- Définition des programmes d'action et constitution des groupes de travail et suivi de ces groupes

L'accompagnement de programmes, dont ceux relevant de crédits européens

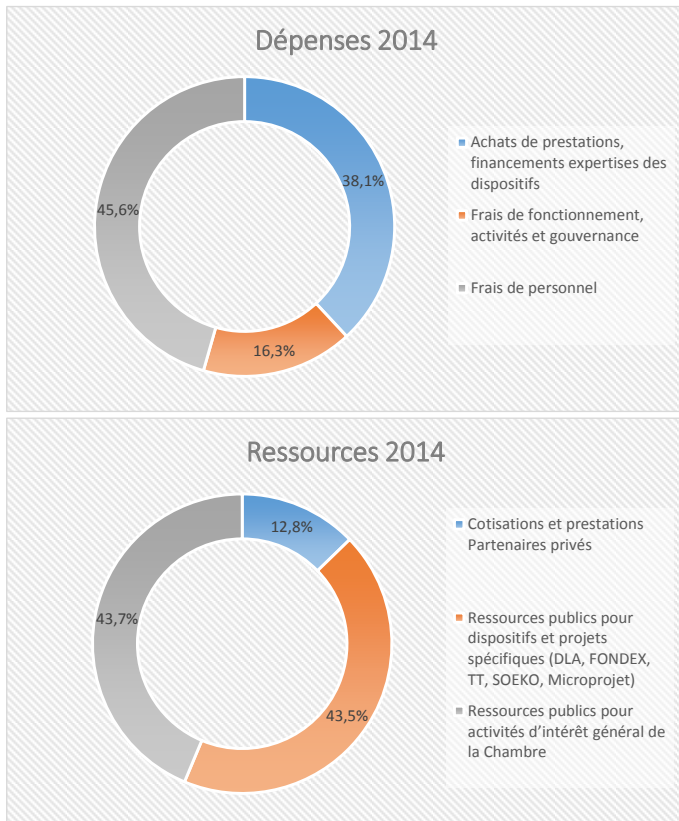
- Mobilisation des moyens nécessaires, humains, techniques et financiers
- Elaboration d'un système de suivi (procédure) et d'analyse des actions

Le développement économique territorial

- Identification et implication des acteurs locaux qui ont un rôle à jouer dans la stratégie développée
- Etablissement d'un projet partenarial

Le développement de l'innovation sociale

- La reconnaissance institutionnelle
- La caractérisation des pratiques des entreprises de l'ESS



La CRESS PACA est entourée de partenaires financiers pour l'exercice des activités réalisées durant l'année 2014 que sont :

- Europe (FSE)
- Préfecture de Région PACA
- Direction Régionale des Entreprises, de la Concurrence, de la Consommation, du Travail et de l'Emploi (DIRECCTE)
- Secrétariat général pour les affaires régionales (SGAR)
- Conseil Régional Provence-Alpes-Côte d'Azur
- Caisse des Dépôts et Consignations
- Conseil Général des Bouches du Rhône
- Département de Vaucluse
- MACIF

LE RESEAU DES CRESS

La CRESS PACA a participé à tous les chantiers structurant de l'année 2014 au niveau de l'inter-réseau du CNCRES :

- Inscription des CRESS et du CNCRES dans la loi ESS et affirmation de leur reconnaissance ;
- Structuration et accompagnement du réseau dans une démarche de cohérence (statuts, modèle économique) et de développement ;
- Validation d'un nouveau schéma d'organisation et des espaces de travail favorisant une dynamique collective autour des grands enjeux du réseau
- Création de 4 commissions mixtes :
 - la commission projet et stratégie,
 - la commission lobbying,
 - la commission appui et développement du réseau,
 - la commission stratégie financière et modèle économique ;
- Participation aux journées Présidents-Directeurs, aux Dircross, aux GT (Observatoire, Mois de l'ESS) et le séminaire annuel.

SEMINAIRE INTER-CRESS

Les CRESS Bourgogne, Provence-Alpes-Côte d'Azur et Rhône-Alpes ont organisé une journée de séminaire de travail à Romans (17 avril 2014) au Groupe ARCHER pour partager leurs enjeux, échanger sur leurs pratiques et identifier des pistes de coopération et/ou de mutualisation.

Cette journée nous a permis d'échanger sur nos offres de services respectives, notamment sur les Observatoires Régionaux, nos stratégies de communication et les perspectives de nos coopérations. Cela a renforcé nos coopérations sur la mutualisation du poste de Véronica Brivadis sur la fonction webmaster et créer une nouvelle mutualisation sur le référencement des prestataires du dispositif DLA R.

LES TRAVAUX DES MEMBRES DE LA CHAMBRE REGIONALE

La fonction politique de la Chambre Régionale se nourrit de l'intensité de sa gouvernance et de l'enrichissement de la réflexion et des axes stratégiques définis par ses membres. Ainsi au cours de l'année 2014, ce sont plus de 25 réunions des instances qui se sont tenues :

- 1 Assemblée Générale
- 4 bureaux
- 4 Conseils d'Administration
- 1 séminaire interne
- 15 Comités de Direction

LA PARTICIPATION DE LA CHAMBRE A DIFFERENTES INSTANCES PENDANT L'ANNEE 2014

La prise en compte de la Chambre Régionale par les acteurs de la vie publique locale passe par l'organisation d'actions de représentations au sein de différentes instances de la région Provence-Alpes-Côte d'Azur. L'occupation de ces différents postes permet de construire des relations politiques et d'associer la Chambre Régionale dans des implications stratégiques.

La CRESS demandera, encore et toujours, à être invitée aux manifestations et aux concertations au même titre que les autres chambres consulaires, compte tenu de sa représentativité.

6

L'année 2014 aura été marquée par deux faits significatifs :

La mobilisation des représentants de l'Etat dans le cadre des travaux de la Loi

La Chambre Régionale et ses membres se sont mobilisés à l'échelle locale dans le cadre de l'implication nationale du réseau des CRESS dans les travaux préalables de la promulgation de la Loi de l'ESS.

Envoi d'un courrier aux Sénateurs de la région PACA accompagné de l'avis et des propositions d'avenant du réseau des CRESS sur la Loi ainsi qu'une note de présentation de l'ESS sur le territoire régional. Envoi d'un courrier aux Députés de la région PACA accompagné des propositions d'amendement du réseau des CRESS. Note de présentation de l'ESS sur le territoire et la rencontre de Sénateurs et Députés du territoire régional.

la nomination des nouveaux représentants de la Chambre Régionale au CESER

Lucette COSTE, Mathieu BARROIS et Marc POUZET

la CRESS PACA est membre du

- **CESER** - Conseil Économique Social et Environnemental Régional - La Chambre Régionale dispose de 3 sièges dans le 3ème collège
- **Conseil Scientifique du SRADDT** - Schéma Régional d'Aménagement et de Développement Durable du Territoire
- **Comité de pilotage des PRIDES** - Comité de pilotage des Pôles Régionaux d'Innovation et de Développement Économique Solidaire
- **CDC 13** - Conseil Départemental de Concertation du département du 13, la Chambre Régionale a un siège
- **CNCRES** - Le Conseil National des CRESS, la Chambre est membre du Bureau et participe activement aux Groupes de travail et aux DIRCRESS
- **Comité de suivi inter fonds PO FEDER/FSE/FEADER 2014-2020** - catégorie « Organismes consulaires »
- **Comités d'Appui Starter de la couveuse Intermade PACA Emergence** - Comité d'engagement
- **CEDRE** - Comité d'engagement

la CRESS PACA est associée aux consultations

- **DIIESES** - Délégation Interministérielle à l'Innovation, l'Expérimentation Sociale et l'Économie Sociale, dont la représentation régionale est assurée par le SGAR
- **SR2DE** - Schéma Régional de Développement Durable et de l'Emploi du Conseil Régional PACA, participation au comité de pilotage stratégique et aux ateliers
- **CREER** - Contrat régional pour l'Emploi et une Economie Responsable, la Chambre a participé au groupe « Développer l'articulation entre l'emploi et formation » et « Favoriser l'égalité professionnelle »
- **CCREFP** - Comité de Coordination Régional Emploi Formation, Sous commission mensuelle Emplois d'Avenir

LE SEMINAIRE ADMINISTRATEURS ET SALARIES

Le 11 décembre 2014 à Aix-en-Provence, dans les locaux du Crédit Agricole, s'est tenu le séminaire stratégique de la Chambre Régionale.

Ce séminaire « hors des murs » a été l'occasion pour les administrateurs et les salariés de mettre en perspective le contexte de l'adoption de la loi cadre sur l'ESS, des lois de décentralisation, ainsi que les travaux engagés par la Région autour de l'Appareil Régional d'Accompagnement (ARA) et de l'Agence Régionale pour l'Innovation et l'Internationalisation des Entreprises (ARII). A partir des différents travaux de la journée, les administrateurs ont fait émerger la nécessité de :

- Renforcer l'ancrage territorial de l'ESS, notamment au travers des UTESS
- Développer des services aux entreprises de l'ESS afin de dynamiser leur développement
- Mettre en perspective les impacts de la Loi avec les dynamiques régionales à l'œuvre

Cela devra se traduire notamment en 2015, par :

- L'adoption des nouveaux statuts de la CRESS PACA ainsi que du CNCRES
- La représentation du réseau des Chambres dans la Chambre Nationale de l'ESS
- La mise en place d'une plateforme de services de la CRESS PACA à destination des entreprises de l'ESS de la région
- Le renforcement des représentations territoriales de la CRESS (UTESS et UDESS)



- Mutualiser les ressources et les compétences
- Coopérer, coordonner et collaborer
- Réunir, communiquer et valoriser
- Argumenter, influencer et représenter

LES UTESS et UDESS

- 04 - Alpes de Haute Provence - UDESS 04, Henry Etcheverry
- 05 - Hautes Alpes - UDESS 05, Jean Claude Eyraud
- 06 - Alpes Maritimes - UTESS 06, Jean Marie Gallo
- 13 - Bouches du Rhône - UDESS 13, Lionel De Cubber
- 13 - Bouches du Rhône, UTESS Pays d'Arles, Henri Tisseyre
- 83 - Var - UDESS 83, Dominique Trigon
- 84 - Vaucluse - UTESS 84, Fathia Ben Naceur



UTESS
Unité Territoriale
de l'Economie Sociale et
Solidaire

LES UNITES TERRITORIALES DE LA CRESS PACA

L'année 2014 a permis de consolider le processus de mise en œuvre d'unités territoriales responsables de la déclinaison des missions fédérales de la CRESS PACA dans le département concerné :

- Chaque unité territoriale est une personnalité juridique distincte de la CRESS PACA
- Chaque unité territoriale devient adhérente de la CRESS PACA

La constitution d'une parole organisée des acteurs de l'ESS dans les territoires vise à contribuer :

- à une meilleure organisation de la promotion de l'ESS
- à une meilleure représentation des réalités et des besoins des organisations de l'ESS
- à développer une logique coopérative autour de projets territoriaux

Le travail de la CRESS PACA a concerné la « formalisation » de 3 unités territoriales supplémentaires aux 4 unités territoriales formalisées en 2013 :

- Dans les Alpes Maritimes : avec l'UTESS 06
- Dans les Bouches-du-Rhône : avec l'UDESS 13
- Dans le Var : avec l'UTESS 83

Expertise
CRESS

UTESS /
UDESS

40

Participants
au séminaire

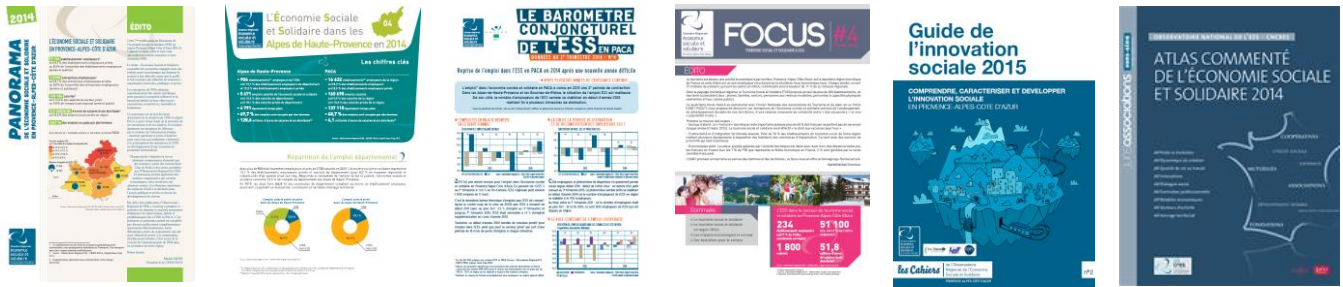
1000

Heures de
bénévolat

DEVELOPPER DES DYNAMIQUES PARTENARIALES ET LA CONNAISSANCE DU SECTEUR

\\\\\\\\\\\\\\\\ L'OBSERVATOIRE REGIONAL DE L'ECONOMIE SOCIALE ET SOLIDAIRE \\\\\\\\\\\\\\\

Les travaux de l'Observatoire Régional permettent d'apporter des informations quantitatives et qualitatives sur l'ESS, de proposer une meilleure visibilité et lisibilité des évolutions du secteur et de mettre à disposition des analyses, outils, questionnements destinés à favoriser la prise de décision.



LES ANIMATIONS DE L'OBSERVATOIRE DE L'ESS

- Contribution de l'Observatoire à la rédaction de deux **notes de synthèse à destination de l'ARF** : « L'économie sociale et solidaire au service des éco-activités » et « Les groupements d'employeurs dans l'économie sociale et solidaire ».
- Contribution aux **réflexions avec la DARES** sur l'observation des écarts de qualité de l'emploi dans l'ESS. Participation et co-animation de trois groupes de travail des Observatoires (CNCRES). L'appui à la relation de partenariat opérationnel avec la Direction nationale de l'INSEE, l'appui dans la centralisation et le traitement de problématiques techniques et scientifiques.
- L'appui au réseau des ORESS dans **l'étude européenne Third Sector Impact (TSI)**, pilotée en France par l'AMU - Laboratoire LEST-CNRS. Participation au **Programme Expérimental de Soutien à l'Innovation Sociale (PESIS)** par l'apport de l'expertise de l'Observatoire notamment auprès de la DRJSCS au travers de différentes réunions. Animation auprès de 9 CRESS de la mutualisation de données sur différentes échelles territoriales de projet (PNR, arrondissements).
- La conduite d'une enquête sur les besoins en financement des entreprises de l'ESS en partenariat avec ESIA et le CNAR Financement (enquête en ligne, 120 réponses, comités de pilotage...).

LES PUBLICATIONS DE L'OBSERVATOIRE DE L'ESS

- **Le Panorama de l'ESS en région** : actualisation des chiffres clés dans la région PACA et adaptation des données mesurées aux besoins des acteurs
- **Les Panoramas départementaux sur l'ESS** : actualisation des chiffres clés et intégration de données infra-territoriales.
- Appui auprès du CNCRES pour la **réalisation de la 2^{ème} édition de l'Atlas National commenté de l'ESS**
- **Réalisation de chiffres clés, panoramas et/ou portraits de l'ESS dans différents territoires** : Parc National de Port Cros, PNR de la Sainte Baume, Communauté d'agglomération ACCM, Département de Gironde, région du Nord Pas de Calais et de Lorraine, Pays de Grasse.
- **Parution des données conjoncturelles de l'ESS en région PACA** - Baromètre n°4 décembre 2015.
- **Parution des focus de l'ESS en région** « Tourisme social et solidaire et ESS » et deux Hors Série DLA R « Insertion par l'activité économique et ESS » et « Action sociale, médico-social, santé et ESS ».
- **Le guide de l'innovation sociale** : comprendre, caractériser et développer l'innovation sociale en PACA - CRESS PACA /LEST-CNRS.

- Collecte, traitement et analyse de données statistiques
- Publications d'analyses et d'informations
- Etudes quantitatives et qualitatives
- Recherche et développement



13 Publications
ESS

4 Collections
régionales

8 Thématiques
et filières

\\\\\\\\\\\\\\\\ LES CYCLES DE RENCONTRES PROFESSIONNELLES \\\\\\\\\\\\\\\\\

Afin de trouver les moyens de répondre aux enjeux transversaux des familles qui composent la Chambre Régionale, il est proposé chaque année l'organisation de journées de travail.

Ces journées de débat permettent par le dialogue et la coopération, de définir des positions claires relatives aux enjeux de développement des organisations de l'ESS.

↻ ATELIER LOGEMENT ET HABITAT

Le 4 décembre 2014 un deuxième atelier a été co-organisé avec la CRESS Languedoc-Roussillon (en partenariat avec la MACIF Provence Méditerranée). L'évaluation de la première rencontre (le 10 octobre 2013, Nîmes) précisait le besoin des acteurs d'échanger de façon plus directe sur des opportunités d'affaires ou de partenariat sur le champ d'action du logement et de l'habitat.

Ces 2^{ème} rencontres à Arles se sont donc construites autour d'espaces de « Slow-dating collectif » qui ont permis à l'auditoire de rencontrer le plus directement possible des potentiels partenaires techniques et financiers, autour de 4 grands témoins : la Délégation PACA de la Fondation Abbé Pierre, CitiZen'ship, Concorda Logis, l'entreprise d'insertion EVI-BTI.

↻ LES ENTREPRISES DE L'ESS, ACTRICES DE LA SOLIDARITE INTERGENERATIONNELLE

Le 14 novembre 2014 à Valbonne, s'est tenu le deuxième atelier professionnel de la Chambre Régionale, organisé en partenariat avec la MACIF Provence Méditerranée. L'objectif de cette journée était d'échanger avec les entreprises de l'ESS autour de 4 approches de la solidarité intergénérationnelle : la gouvernance et l'innovation – l'habitat - la jeunesse et l'emploi.

La journée a permis d'échanger sur différents questionnements et enjeux d'actualités notamment au travers de la présentation d'initiatives de terrains :

- l'action de la MACIF des « immeubles intergénérationnels » : système innovant de services rendus
- la présentation de l'action-pilote « Les inter-généreux » dans le cadre du Service Civique
- le retour sur le projet d'entreprises « Contrats de génération » au sein du Groupe MGEN.

9



- Conduire des diagnostics thématiques
- Concevoir, formaliser et conduire un programme d'animation
- Elaborer et mettre en œuvre un plan de communication
- Mobiliser des parties prenantes différentes

Expertise
CRESS

500 Heures
d'ateliers

70 Participants
en région

\\\\\\\\\\\\ L'APPUI DES ACTEURS SUR LES TERRITOIRES \\\\\\\\\\\

Fortement ancrées sur nos territoires, les structures de l'économie sociale et solidaire représentent un gisement conséquent d'emplois et d'activités qui renforcent les liens sociaux et l'attractivité territoriale.

La mise en réseau de ces structures permet de développer les interconnaissances entre acteurs de l'économie sociale et solidaire du territoire afin de favoriser le développement de leurs échanges économiques et d'impulser de nouveaux projets de territoire.

Cette structuration en réseau constitue par ailleurs le moyen permettant d'accéder à une relation plus développée avec les collectivités locales et les décideurs locaux.

La Chambre Régionale est au service des acteurs des territoires. Elle assure un appui visant, selon les réalités locales à faire émerger, accompagner la conception, lancer ou encore pérenniser les démarches de mise en réseau des acteurs parties prenantes du développement territorial de l'ESS.

L'ANIMATION INTER CLDESS

Le rôle de la CRESS PACA pour l'année 2014 sur l'animation des CLDESS a porté sur trois axes :

1. Animation de rencontres entre animateurs des CLDESS
2. Visite technique et échanges d'expériences
3. Co-organisation de rencontres thématiques

Ainsi, deux inter CLDESS ont été organisés les 21 février 2014 et le 16 mai 2014 (à la Maison Départementale du Territoire Provence Verte, St Maximin), il s'agit de :

- retour sur les éléments de caractérisation des 4 territoires
- représentation du métier d'« animateur » de CLDESS (formalisation d'une représentation individuelle et collective de ce métier : votre mission, vos activités, vos compétences).
- focus sur l'activité de promotion et animation des réseaux d'acteurs et des partenariats économiques.

La visite de terrain a eu lieu le 19 juin 2014, un temps d'échanges d'expériences a été animé par la CRESS PACA. Par ailleurs, des contacts préliminaires ont été engagés avec le Comité de Bassin d'Emploi du Seignanx (à Tarnos, Landes), porteur du PTCE Pôle Sud Aquitaine pour une visite technique sur site en 2015.

Enfin une rencontre thématique a porté sur le « Circuit apprenant de la démarche PTCE », suivie d'une présentation du PTCE lauréat de l'appel à projet national « Pôle de développement environnemental Alpilles Montagnette ».

\\\\\\\\\\\\ LES CLDESS \\\\\\\\\\\

La Communauté d'Agglomération Arles, Crau, Camargue, Montagnette
La Courte Echelle (Saint Rémy de Provence)
La Ville de Valbonne Sophia Antipolis
La Communauté d'Agglomération du Pays de Grasse

LES PTCE EN PACA

L'ambition des PTCE est de proposer une alternative au modèle économique actuel en innovant et en pensant le développement économique et social à l'échelle d'un territoire, dans une perspective solidaire et durable. Cette dynamique récente demeure fragile et se heurte à certains obstacles.

Le rôle de la CRESS PACA est alors celui de promoteur, de facilitateur et de médiateur qui pourra permettre aux acteurs des PTCE de trouver des réponses à leurs besoins.

\\\\\\\\\\\\ LES PTCE LAUREATS de PACA \\\\\\\\\\\

- PTCE Ecoconstruction (Alpes du Sud), porté par le Comité d'expansion 05
- Pôle de gestion des déchets et de développement environnemental des Alpilles (Bouches-du-Rhône), porté par la Courte Echelle



UNE FORMATION POUR LES PORTEURS DE PROJET DE RESSOURCERIE EN PACA

Ces dernières années ont vu naître de nombreuses recycleries et ressourceries. Ces structures contribuent directement à la réduction des déchets en favorisant le réemploi des objets du quotidien. Elles ont aussi une vocation d'insertion professionnelle pour des publics éloignés de l'emploi.

L'Association Régionale des Ressourceries PACA porte un programme d'actions, qui vise à favoriser la consolidation des recycleries existantes, le développement de nouvelles recycleries, leur pérennisation et la création d'emplois, en cohérence avec les politiques publiques de prévention des déchets des territoires.

Elle s'est rapprochée de l'Institut Régional de Formation à l'Environnement et au Développement Durable (IRFEDD), qui a eu en charge le volet formation de son programme d'actions.

Cette formation unique en France, de type « formation-action », avait pour objectif de professionnaliser les porteurs de projet de recyclerie en PACA parallèlement à un accompagnement à la création de leur structure.

Ce sont au total plus de 30 journées de formation (de octobre 2013 à décembre 2014) et qui ont porté sur :

- Éléments de compréhension de l'économie sociale et solidaire,
- Développement local : compétences des acteurs locaux et adéquation du projet au territoire,
- Méthodologie et conduite de projet,
- Ingénierie des fonctions d'une ressourcerie (collecter, valoriser, vendre, sensibiliser)

La CRESS PACA a participé et réalisé des modules sur l'ESS et l'innovation sociale.

LE DISPOSITIF REGIONAL D'ACCOMPAGNEMENT (DRA)

Dans le contexte d'évaluation et de redéfinition de la politique régionale de soutien à l'accompagnement des structures de l'ESS, et de la question particulière du Dispositif Régional d'Accompagnement (DRA), la CRESS PACA a organisé un temps d'échanges avec les membres des réseaux locaux afin d'étayer les positions relatives à la réflexion de l'institution régionale sur le projet d'Appareil Régional d'Accompagnement (ARA).

Afin de proposer à la collectivité un socle de réflexions des professionnels de l'accompagnement sur la proposition d'architecture du dispositif présenté, les 25 participants se sont retrouvés le jeudi 03 juillet 2014 au Pays d'Aix Associations.

Après un rappel des propositions relatives à l'ARA et des objectifs de la matinée, 3 ateliers de travail thématiques furent proposés :

- Atelier 1 : Comment rendre identifiable et accessible le service d'Accueil-Information-Orientation aux différents publics sur le territoire ? (ancrage territorial du dispositif, partenariats, articulation avec les autres acteurs du territoire)
- Atelier 2 : Émergence et création : Comment identifier et accompagner des projets « à potentiel » (Liens avec les incubateurs, pépinières, couveuses etc., identification collective de projets innovants) ?
- Atelier 3 : Consolidation : Quelles cibles ? Comment mieux cerner et répondre à leurs problématiques ? Comment l'ARA, pour ces publics, conforte la mobilisation de compétences et la construction de parcours d'accompagnement ?

11

- Connaissance de l'entreprise et de ses besoins
- Analyse stratégique du développement territorial de l'ESS : Forces/ Faiblesses - Identification des ressources à valoriser – Identification et implication des acteurs
- Analyser et outiller des pratiques professionnelles

Expertise
CRESS

390 Heures d'échanges de pratiques

15 Stagiaires formés

FINANCEMENTS EUROPEENS

MISE EN ŒUVRE D'UNE VEILLE ACTIVE

Conduite d'une **veille active sur la Stratégie « Europe 2020 »** pour une démocratisation de l'information au bénéfice des entreprises de l'ESS :

- 23 «Actus Europe» diffusées en 2014 sur www.cresspaca.org sur des thématiques diverses : programmes Europe Créative, Horizon 2020, Initiative pour l'entrepreneuriat social, LIFE, élections européennes, Coopération européenne, suivi de l'élaboration des PO Fonds Structurels 2014-2020 en PACA, appels à projet FSE 2014, Accord de Partenariat France-Commission européenne...
- Participation de la Chambre à des événements dédiés :

Mission exploratoire aux Pays-Bas avec des acteurs régionaux de la coopération et de la formation (rencontre avec des organisations néerlandaises et espagnoles). Le Forum des acteurs de l'entrepreneuriat en Méditerranée, Marseille. Le Village FSE : lancement du Programme Opérationnel National FSE (Paris).

12 Les Comités de suivi inter-fonds PACA 2007-2013 et 2014-2020.

- Contributions écrites :

Plateforme programmes-europeens-2014-2020.regionpaca.fr, suite aux travaux de concertation menés en 2013.

«Entrepreneurs sociaux : Prenez la parole !» Programme Marittimo (sollicitation KPMG Rome sur une orientation du SDES – Fond transfrontalier de micro-crédit).



Actu Europe

ORGANISATION D'UN CYCLE DE RENCONTRES PROFESSIONNELLES DEDIEES AUX FINANCEMENTS EUROPEENS

Co-animation avec les associations Initiative Europe Conseil (IEC) et l'APEAS de 3 cycles « Europe » : 29/04/2014 à Marseille, 12/06/2014 à Forcalquier, 23/09/2014 à Draguignan : ces rencontres furent proposées aux acteurs de l'ESS en PACA, au travers des

- Recueil d'informations permanent sur les ressources européennes
- Relation avec les milieux professionnels en responsabilité des fonds européens
- Appuis aux entreprises de l'ESS dans leurs projets européens

têtes de réseaux associatives et coopératives, dans une logique de « cursus ».

- Près d'une quarantaine d'acteurs (entreprises de l'ESS, collectivités locales) a participé à au moins un des 3 cycles, tandis qu'une vingtaine d'acteurs a participé à l'ensemble du cycle.
- Principaux éléments de contenu du cycle « Europe » :

Les repères de la Stratégie Europe 2020, la politique de cohésion en région PACA, les politiques structurelles en 2014-2020 et les opportunités offertes aux acteurs de l'ESS, les grands dispositifs européens à l'échelle communautaire.



INGENIERIE DE PROJET POUR LA REALISATION D'UN CARREFOUR EUROPEEN DE L'ENTREPRENEURIAT SOCIAL

Les objectifs poursuivis sont de réaffirmer l'engagement de la Chambre régionale auprès de ses membres et de leurs adhérents afin de développer conjointement une stratégie d'innovation sociale dans le cadre de la programmation européenne et de ses instruments financiers 2014-2020.

Ce Carrefour permettra de mieux comprendre l'écosystème de l'entrepreneuriat social, de rencontrer et d'échanger avec des acteurs institutionnels et politiques de premier plan, de découvrir des projets européens particulièrement innovants, de construire de futures coopérations.

Le Carrefour se déroulera à la fin du 1^{er} trimestre 2015.

GRUPE DE TRAVAIL « FONDATIONS »

En 2014, dans le prolongement du Guide des fondations, la CRESS PACA a réalisé la préparation et l'animation d'un groupe de travail composé des représentants de Fondations en région, la capitalisation et la diffusion de l'information concernant les appuis et les financements à destination des acteurs de l'ESS en région.

Expertise
CRESS

23

Actus
Europe

250

Heures suivi
du cycle

40

Participants
au cycle

\\\\\\\\\\\\\\\\ LE DEVELOPPEMENT ET L'ACCOMPAGNEMENT DES INITIATIVES ECONOMIQUES \\\\\\\\\\\\\\\

Pour jouer son rôle politique, la Chambre Régionale doit se donner les moyens de mettre en œuvre des dispositifs ou des actions structurantes qui servent son projet dans le respect (dans la conduite de ses diverses initiatives et actions) de son principe de subsidiarité à l'égard de ses composantes. La reconnaissance par les collectivités territoriales et par l'État de cette capacité d'expertise de la Chambre Régionale est fondamentale dans la reconnaissance de notre logique consulaire. Elle positionne la Chambre Régionale dans les dispositifs de consultation des politiques publiques d'État et de collectivités territoriales.

Le développement de ces moyens de soutien aux entreprises de l'économie sociale et solidaire en région, participe par ailleurs à la :

- relation de la Chambre Régionale aux territoires et ses acteurs
- diffusion du socle commun des fondements philosophiques et idéologiques de l'économie sociale et solidaire
- reconnaissance de la Chambre Régionale comme partenaire incontournable de l'État et des collectivités territoriales.

🌀 LE DISPOSITIF MICRO-PROJETS

En tant qu'organisme intermédiaire du dispositif Microprojets sur les départements des Bouches-du-Rhône (13) et du Var (83), la Chambre Régionale a géré une subvention globale de plus de 1,2 million d'euros destinée à soutenir l'émergence d'environ 40 microprojets collectifs d'utilité sociale sur la période 2012-2013.

Cette subvention globale permet aussi à la Chambre régionale de réaliser ses missions d'animation et d'assistance technique du dispositif Microprojets, confiées au Service Animation et Gestion.

Ainsi, en 2014, la Chambre a :

- réalisé des actions de contrôle et de soldes de la clôture de la programmation Microprojets (qui s'est finie le 31 décembre 2013).
- participé à des temps d'animation territoriale entre organismes intermédiaires de Microprojets en PACA
- contribué à différents temps de présentations, suivis et pilotages de projets ayant précédemment bénéficié de financement Microprojets (comités de suivi des couveuses InterMade et A.M.I, comités de suivi organisés à l'initiative des bénéficiaires du dispositif Microprojets, Entrepreneuriat au féminin ; Femmes, Solidarité, Entreprises...).



- Elaborer et gérer un programme d'action régional, des contrats ou des procédures
- Connaissance de l'entreprise de l'ESS et de ses activités
- Maîtrise des règles et procédures en matière d'aides européennes
- Elaborer un système de suivi et d'analyse des actions

🌀 LE DISPOSITIF LOCAL D'ACCOMPAGNEMENT (DLA R)

Le DLA R est en charge de la coordination régionale des Dispositifs Locaux d'Accompagnement Départementaux (DLA D) visant à **consolider le développement économique et social des structures d'utilité sociale créatrices d'emploi**. Son action générale pendant cette année 2014 s'est articulée autour de :

- La mise en œuvre d'un accompagnement régional des SIAE sur la stratégie commerciale et marketing.
- L'accompagnement Individuel de la Plateforme d'achats socialement responsables portée par l'APEAS
- La réalisation de 2 Focus sectoriels : « ESS et IAE », en partenariat avec l'UREI, Chantier école et le COORACE et « Sanitaire-médico-social » en partenariat avec l'URIOPSS.
- La réalisation d'une analyse régionale des enjeux et besoins des structures d'utilité sociale comprenant : un document de synthèse avec une restitution lors du séminaire annuel du 18 novembre 2014, l'organisation de 6 réunions de travail territoriales et la mobilisation de 12 têtes de réseaux.
- L'organisation et l'animation de 7 inter-DLA
- L'organisation d'un temps de rencontre et d'échanges entre DLA et prestataires sur la thématique de la gestion des conflits
- Le lancement d'un appel à manifestation d'intérêt et référencement de près de 180 prestataires DLA.

LA COOPERATION INTERNATIONALE

TANGER-TETOUAN : UN APPUI AU PRESS

La Chambre Régionale est partenaire de la Région Tanger-Tétouan dans le cadre de la coopération décentralisée avec la Région PACA, depuis 2008. Pour l'année 2014, notamment à travers des missions de terrain, ont été réalisées :

- Sur l'Observatoire : la préfiguration d'une étude sur le parc de Bouhachem puis à l'échelle régionale. La rédaction du panorama régional et de l'atlas de l'ESS
- En matière de communication : la réalisation de flyers de présentation de l'Observatoire Régional, la Maison de l'ESS (MESS), la Plateforme, d'articles et d'une lettre d'informations
- Les membres de la Plateforme NORESS ont signé un mémorandum, créé des instances de gouvernance et s'est réuni 2 fois
- La formation de l'équipe de la MESS et un échange d'expériences entre des élus des deux Régions.
- La coordination partenariale du poste de volontaire.



LA TUNISIE : IESS !

Le projet IESS ! est le fruit d'un appel à projet EuropAid remporté par un consortium d'acteurs (CRESS PACA, COPSI, lesMed, TCSEn, AMDT et ODCO). La CRESS PACA apportera son expertise et partagera l'expérience d'autres initiatives françaises de pôles de dynamisation de l'ESS.

La CRESS PACA contribuera à donner une dimension méditerranéenne au deuxième forum d'échange d'expériences prévu par le projet (notamment sur les régions de Gouvernorats de Jendouba, Kasserine, Sidi Bouzid et Mahdia).

Lancement des actions CRESS à la fin du 1^{er} semestre 2015



- Accompagner à la conception et conduite d'un plan d'animation territoriale
- Organiser le transfert de savoirs et expertises
- Maîtriser les logiques de coopération pluri acteurs internationales



30 Signataires du mémorandum

20 Partenaires

2 Cooperations internationales

DEVELOPPEMENT DE COOPERATIONS ET RENFORCEMENT DES OPPORTUNITES D'AFFAIRES

SO EKO

La Chambre Régionale a porté dans le cadre d'un partenariat avec l'APEAS, le COORACE et la CLAIE 06 l'organisation du premier salon d'affaires professionnel des achats responsables en région PACA.

- Relation avec les fournisseurs et qualification de l'offre des entreprises

Identification et qualification de structures en capacité de répondre à des acheteurs professionnels.

Qualification et professionnalisation des fournisseurs de l'ESS : analyse des besoins des entreprises et définition d'un parcours d'accompagnement des fournisseurs de l'ESS.

- Mise en relation avec les acheteurs

Rapprochement des solutions professionnelles proposées avec les besoins exprimés ou potentiels des acheteurs privés et publics (adéquation besoins/offres).

Mise en relation avec les acheteurs : valorisation des fournisseurs et des acheteurs sur la plateforme d'achats responsables : capitalisation du travail de la chargée de développement d'affaires et de l'orientation vers accompagnement/formation.

- Participation à la préparation de l'évènement

Chaque exposant a bénéficié d'un « pack exposant » comprenant des éléments techniques et logistiques (stand de 6m², console d'accueil...) et d'éléments visant à développer leurs démarches commerciales (organisations de RDV B to B...).

- Travail avec les acheteurs

Identification des besoins potentiels d'achat des collectivités publiques. Identification pour les entreprises privées lucratives en matière de développement commercial notamment sur des secteurs d'activités porteurs.

Formalisation de deux conventions de partenariat et organisation de 115 RDV en B to B.



- Relations partenariales

Définition d'une stratégie de mobilisation et rencontre des potentiels partenaires à partir d'un dossier de partenariat. Espace partenaire sur www.soeko.pro, etc.

- Coordination de la stratégie de communication et organisation du Salon

Création d'une identité visuelle, définition d'un plan de communication et mise en œuvre.

Organisation du Salon d'entreprises : gestion des inscriptions, collecte des frais de participation...

Création des supports de communication : site Internet, flyers, affiches, kit communication, affichage public, couverture TV...

- Organisation d'ateliers professionnels

Organisation de 9 ateliers professionnels : L'achat public durable, les partenariats, le développement économique, l'obligation de complémentarité santé généralisée en entreprise, l'économie circulaire, la valeur extra financière du capital immatériel des entreprises et des organisations et la Loi ESS.

- Animation de l'évaluation et capitalisation collective de l'ensemble de la démarche et des effets produits.

15

Chiffres clés de SO EKO

96% des visiteurs sont satisfaits de leur visite.

91% des exposants satisfaits et souhaitent une deuxième édition.

100% des visiteurs estiment que SO EKO apporte une valeur ajoutée à la promotion des achats responsables dans la région.

65% des visiteurs estiment qu'une seconde édition est indispensable.



- Analyse et accompagnement du projet commercial des entreprises de l'ESS

- Prospection des entreprises et proposition de solutions en matière d'achats responsables

- Relation avec les milieux professionnels de la RSE

- Favorise et réalise l'interface entre acheteurs et fournisseurs

Expertise
CRESS

350 Participants
SO EKO

68 Exposants

115 RDV



SAGES.S.PRO

La consolidation de la plateforme ressources sagess.pro qui compte fin 2014 près de 450 inscrits.

La plateforme sagess.pro continue d'héberger des outils spécifiques à l'économie sociale et solidaire permettant de renforcer l'aide à la décision des professionnels de l'ESS, notamment sur l'innovation sociale (caractérisation et financement). Les mises à jour se sont poursuivies en 2014 (actualités, données économiques, informations géolocalisées).

16

sagess^{pro}

PRECONFIGURATION D'UNE PLATEFORME DE SERVICES

En 2014, les adhérents de la Chambre Régionale ont souhaité réfléchir à une organisation et à une mise en synergie de l'offre de services régionale des fédérations et des têtes de réseaux qui permettrait à l'ensemble des entreprises de l'ESS de trouver plus facilement les services dont ils ont besoin.

Le résultat de cette ingénierie a conduit la CRESS PACA à proposer le lancement en 2015 d'une plateforme de services payants : EKO SENS, qui permettra aux entreprises de l'ESS de 3 à 50 salariés d'accéder à des solutions en matière de développement de leurs marchés, de financements ou de gestion de leurs ressources humaines.

ACCOMPAGNER LE MANAGEMENT DES COMPETENCES DES ENTREPRISES DE L'ESS

\\\\\\\\\\\\\\\\ ACCOMPAGNER LES ACTEURS DANS LEURS PROJETS DE PROFESSIONNALISATION DE LEURS EQUIPES
SALARIES ET BENEVOLES \\\\\\\\\\\\\\\\\

L'ADEC IAE

Un Accord cadre en faveur du Développement de l'Emploi et des Compétences pour les salariés de l'insertion par l'activité économique.

Cet ADEC est un accord concerté entre l'Etat, les Fédérations représentatives de l'IAE - Chantier Ecole, FNARS, COORACE, UREI, CNLRQ - et l'OPCA Uniformation, articulé avec le programme de formations du Conseil Régional. Il est coordonné par la CRESS PACA. Il se traduit par la coordination et la mise en place de formations.

Les actions de formation de l'année 2014

- 42 formations ont été financées en 2014 par l'ADEC (50/50 Etat/OPCA)
- Avec une moyenne de 211 heures de formation par personne dans les secteurs du transport, du BTP, des espaces verts, de la logistique, de la sécurité.
- 73 appuis directs auprès de SIAE pour de l'appui au montage du dossier, pour de l'information, du conseil (sous-traitance pour une partie de l'année auprès de l'Atelier Coopératif).

Rôles et fonctions de la CRESS PACA :

- Coordination et gestion administrative.
- Comité de suivi et Comité de pilotage.
- Gestion des actions : Réception, analyse et présentation des dossiers.



emplois d'avenir

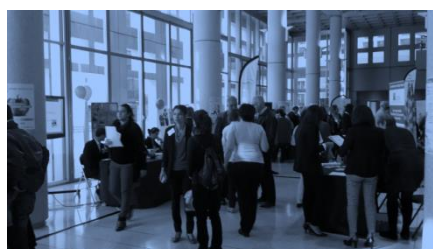
POUR L'EMPLOI, TOUS ENSEMBLE

Actu Emplois d'Avenir

LES EMPLOIS D'AVENIR

- Promotion du dispositif « emplois d'avenir »
 - Site internet : relai d'actualités, d'événements...
 - Complétude et mise à jour du guide Emplois d'avenir (critère de mise en œuvre, OPCA, fiches filières...)
 - Mutualisation des initiatives nationales dans le réseau des CRESS
- Accompagnement à la fonction d'employeur et suivi du dispositif
 - Accompagnement au suivi des engagements des réseaux de l'ESS en PACA (signatures de conventions d'engagement avec les acteurs publics en 2013)
 - Faciliter le lien entre entreprises et OPCA
 - Participation aux Commissions Emplois d'Avenir du CCREFP avec présentation du suivi mensuel des Emplois d'Avenir dans l'ESS
 - Rédaction de 4 notes sur l'analyse des profils des Emplois d'Avenir dans l'ESS par département, statut juridique de l'employeur, durée du contrat, temps de travail, sexe, niveau de diplôme...

17





🌀 INTERVENTION, SENSIBILISATION AUPRES DU PUBLIC ETUDIANTS/JEUNES

- Diffusion des publications de la Chambre auprès des étudiants des formations ESS (Univ. Avignon et Pays de Vaucluse, Univ. Aix-Marseille...)
- Présentation de l'ESS et intervention auprès des étudiants du Master Ergonomie, Master PESAP Luminy (partenariat avec la MGEN), Master RH-ESS, le DESU AIPE Aix en Provence, Master 2 spécialité « Développement Stratégique et Durable des Organisations » à l'IAE de Toulon
- Accompagnement à l'organisation d'une journée sur la gestion des déchets, organisée dans le cadre du parcours de formation des Master II RH-ESS
- Participation à la journée de rencontre entreprises et volontaires, organisée par Unis Cité
- Participation aux 3 jours du salon METIERAMA pour faire la promotion des métiers de l'ESS

🌀 INTERVENTION, SENSIBILISATION AUPRES DE PUBLICS EN RECHERCHE D'EMPLOI, DE RECONVERSION PROFESSIONNELLE...

- 23 septembre 2014 participation au Salon CréaPro à Brignoles : tenue de stand, accueil, conseil...
- 25 et 26 septembre 2014 : 1ère édition du Forum des acteurs de l'entrepreneuriat en Méditerranée, organisé par l'ACIM, Marseille.
- Le 7 novembre 2014, Forum régional des cadres de l'APEC (Aix en Provence) : tenue d'un stand, accueil, renseignements et conseils aux cadres.
- Co-organisation et animation des « Matinales de l'APEC » sur les opportunités d'emplois dans l'ESS (départs à la retraite), l'entrepreneuriat dans l'ESS :
 - 12 novembre - Matinée Entreprises : Marseille
 - 13 novembre - Matinée Cadres « Opportunités dans l'ESS » : Marseille
 - 18 novembre - Matinée Cadres « Opportunités dans l'ESS » : Nice
 - 20 novembre – Matinée entreprises : Nice
 - 25 novembre – Matinée entreprises : Avignon
 - 27 novembre - Matinée Cadres « Idée / Projet / Création/association/ Reprise » : Nice
 - 2 décembre - Matinée Cadres « Idée / Projet / Création/association/ Reprise » : Marseille

18

- Co-organisation du 1er Forum Emploi, Métier et Stage de la Mutualité en région PACA avec la Mutualité Française PACA
- Partenariat avec les acteurs de l'emploi : Pôle Emploi, APEC, Mission Locale Marseille, Unis Cité, Cap Emploi,
- Partenariat avec des entreprises mutualistes :
 - Identification des besoins en recrutement des entreprises mutualistes, organisation d'entretiens,
 - Organisation de 5 ateliers témoignages métiers (formation, parcours, pratiques d'une profession...)
 - Organisation d'un plateau radio en direct avec FRASE – Fréquence Mistral
 - Tenue d'une plénière sur « L'Economie régionale : la place des SSAM »

- Elaboration, proposition et présentation de supports d'informations
- Techniques d'animations
- Connaissance des branches professionnelles et des métiers des entreprises de l'ESS
- Relation avec les partenaires sociaux et les OPCA



450 Jeunes sensibilisés à l'ESS 3500 Emplois d'avenir ESS en PACA

LES DIAGNOSTICS RENOUVELLEMENT GENERATIONNEL

La Chambre Régionale grâce au soutien de la Région PACA a lancé en 2013 une ambitieuse étude auprès d'un panel représentatif d'entreprises de l'ESS.

Les objectifs de cette démarche menée en partenariat avec la Région PACA, Pôle Emploi, l'APEC, les OPCA... ont permis

- Par un processus de diagnostic partagé, de repérer, au sein des organisations de l'ESS, les points de fragilité de la ressource humaine et du modèle économique, potentiellement impactés par les prochains départs massifs à la retraite
- Par un diagnostic régional ainsi consolidé d'alimenter la réflexion avec l'ensemble des partenaires sociaux (espace de dialogue social régional)
- De décliner ces diagnostics en synthèses sectorielles et territoriales
- Par le besoin ainsi qualifié sur l'ensemble du champ de l'ESS d'élaborer conjointement des plans d'actions concertés et partenariaux
- De préfigurer les fonctions d'appui de la plateforme RH coordonnée par la CRESS

Les réalisations pour l'année 2014 sont

- Une fonction ensemblière de la CRESS
- Une démarche de diagnostics partagés
- Un comité technique associant les financeurs, les représentants employeurs de l'ESS, les OPCA et les partenaires qualifiés
- La formation des diagnostiqueurs
- Le suivi et la valorisation des résultats
- Le traitement de l'enquête : nettoyage des bases, qualification de l'échantillon...

LES RAPPORTS

Synthèse départements alpins (04/05), Synthèse Alpes Maritimes, Synthèse Var et Synthèse Vaucluse

Synthèse médico sanitaire et social, Synthèse Tourisme, Synthèse culture, Synthèse socioculturel, Synthèse SAP, Synthèse IAE et Synthèse SCOP et SCIC

Disponibles à partir de juillet 2015

Le réseau de diagnostiqueurs

ADHELA
Atelier Coopératif
BG ACTIV CONSEIL
CAPI Formation ESS
CBE APT
CBE Sud Lubéron
CBE VENTOUX
CDOS Maison du Sport 84
CEMEA
Chantier Ecole
CLAIE
Comité expansion 05
COORACE
CPCV
DOMINNO
Fédération centres sociaux
FOL 83
FOL 04
FSPVA
GRAF
PROMESS
PSP PACA
RESSPA
Sport Objectif Plus
Tête de l'Art
UDESS 05
UDV
UNAT
UREI
URIOPSS
URSCOP

19

PARTENARIAT AVEC LES PRESCRIPTEURS EN EMPLOI

En 2014, les différentes actions conduites par la Chambre Régionale durant l'année ont permis un rapprochement opérationnel des principaux prescripteurs en emploi, que sont l'APEC et Pôle Emploi. Plusieurs réunions ont eu lieu et devraient amener en 2015 à la signature de conventions de partenariats.

- Gouvernance
- Management des équipes
- Organisation du travail
- Pratiques GRH



530 Entreprises diagnostiquées 32 Diagnostiqueurs 11 Synthèses

////////// LA PROMOTION DE L'ECONOMIE SOCIALE ET SOLIDAIRE //////////

LA 13EME EDITION DU MOIS DE L'ESS

Mois de l'ESS, 13ème édition régionale - 7ème édition nationale : Un Mois qui dure 7 semaines (du 20 octobre au 5 décembre 2014)

- 25 villes « accueillantes », pour un Mois de l'ESS au plus près des territoires
- Plus de 96% des événements sont gratuits.
- Plus de 83% des événements sont ouverts à toutes et à tous.
- De quelques personnes jusqu'à 350 participants (SO EKO à Grasse le 25/11)

Quelques événements inédits :

So Eko : 1er Salon professionnel des Achats Responsables en Provence-Alpes-Côte d'Azur (Grasse)
Le Forum Emplois, Métiers, Stages en Mutualité (Marseille)
Les Matinales ESS organisées par l'APEC (Marseille, Avignon, Nice)
La Ressourcerie interactive au lycée Bonaparte (Toulon)
Le café citoyen pour créer une SCIC villageoise (Lauris)
La rencontre à la Maison d'arrêt de Grasse
Les portes ouvertes d'Abri Parental (Marseille)
Le Grand Final du Tour des Solutions du MOUVES (Marseille)

Pour mémoire quelques événements marquants

5èmes Rencontres de l'ESS en Vaucluse (avec Promess 84 – UTESS 84)
Forum Emplois, Métiers, Stages en Mutualité et Conférence inaugurale du Mois de l'ESS 2014 (avec la Mutualité Française PACA)
Village de l'ESS en Arles (co-organisation RESSPA, ACCM)
Rencontre de l'ESS dans les Hautes-Alpes (organisation UDESS 05)
Matinales APEC à Marseille, Avignon et Nice (5 Matinales)
Atelier « Solidarité intergénérationnelle » à Valbonne (avec la MACIF Provence Méditerranée)
Atelier interrégional « Logement et Habitat » en Arles (avec la MACIF Provence Méditerranée et la CRESS Languedoc-Roussillon)
Table ronde « Les modèles de développement de l'ESS sur les territoires » (avec l'UTESS 06)
Restitution du Microprojet porté par Chouf-Chouf
Rencontre avec Carole DELGA, Secrétaire d'Etat à l'ESS
Atelier « Solidarité intergénérationnelle » à Valbonne
Table ronde « Les modèles de développement de l'ESS sur les territoires »

20

Un plan de communication renouvelé

Une conférence de presse dans un lieu inédit (SCOP Tchikebe à Marseille) axée sur les Achats Responsables, en présence d'une dizaine de journalistes (PQR, web, radios, presse économique), de plusieurs partenaires (APEAS, URSCOP PACA) et d'organisateur d'évènements.

Partenariat avec le Magazine Provence Durable, à l'occasion de son lancement.

Partenariat avec l'AFPA Provence-Alpes-Côte d'Azur pour la réalisation d'une journée Emploi dans l'ESS sur les ondes de France Bleu Provence / France Bleu Vaucluse / France Bleu Azur : le 4 novembre, les locales de France Bleu se consacraient à l'emploi dans l'économie sociale et solidaire.



2000 Participants

95 Manifestations régionales

55 Retombées presses

3 Newsletters spéciales Mois

LE PORTAIL INTERNET WWW.CRESSPACA.ORG

Le portail essenpaca.com / cresspaca.org est devenu une référence en termes d'information sur l'économie sociale et solidaire en région. Il a trouvé un lectorat fidèle et en demande d'une information de qualité. Il est consulté principalement par les professionnels de l'ESS et les collectivités territoriales.

Il est aussi un espace de travail :

- recensement et accès en ligne à la majorité des travaux de l'Observatoire Régional de l'économie sociale et solidaire
- une bibliographie actualisée régulièrement, accès à de nombreuses études thématiques
- des intranets DLA – DRA, CLDESS ACCM, « adhérents »...

LA PRESSE GRAND PUBLIC ET SA RUBRIQUE ECONOMIE SOCIALE

La rubrique Economie Sociale du quotidien La Marseillaise continue sa parution tous les 15 jours. Elle permet d'apporter à 47 000 lecteurs des 4 départements un regard sur ce qu'est l'ESS (ses valeurs, ses principes) et sur les entreprises qui la composent.

Repérée par le logo de l'Economie Sociale, ses objectifs sont toujours confirmés :

- Dynamiser les objectifs d'identification de l'économie sociale et solidaire, en lien avec les thématiques et enjeux d'actualité
- Valoriser les grandes manifestations de l'économie sociale et solidaire en général et les productions de la Chambre en particulier
- Présenter une lecture de l'économie sociale et solidaire en termes de secteurs d'activité
- Etablir un rendez-vous périodique avec les lecteurs

Le partenariat avec La Marseillaise sur la rubrique ESS publiée deux fois par mois (le mardi) et au-delà sur d'autres rubriques du journal en fonction de l'actualité régionale et nationale a permis la publication de près de 20 pages dédiées à l'ESS.



LA NEWSLETTER « L'ETOILE »

2014 est l'année où L'ETOILE a confirmé sa ligne éditoriale et sa légitimité comme relais d'initiatives et d'actions des acteurs de l'économie sociale et solidaire en région et des adhérents de la Chambre Régionale.

Toujours complément du portail cresspaca.org avec ses rubriques :

- actualités
- agenda
- vidéos
- lectures de l'ESS
- et un éditorial pour renforcer les messages portés par la Chambre Régionale.

Le lectorat de la newsletter L'Etoile – Relais d'infos de l'ESS a connu une forte progression.

Afin de poursuivre le rayonnement de l'information concernant l'ESS en PACA, un compte « @ESSenPACA » est animé sur Twitter. La typologie des abonnés est diverse : institutionnels, accompagnateurs, entreprises de l'ESS, réseaux et fédérations, grands comptes de l'ESS, citoyens...

Chiffres clés de la newsletter « L'ETOILE » :

- 11 300 abonnements à la lettre électronique (+ 22% par rapport à 2013)
- 1 000 abonnés à @ESSenPACA
- 400 amis sur Facebook
- 12 newsletters : dont 3 éditions spéciales Mois de l'ESS

- Réalisation et diffusion de supports d'informations
- Animation de réseaux d'informations (Sites web, réseaux sociaux...)
- Organisation de relations presses
- Animation de salons ou de manifestations de promotion



\\\\\\\\\\\\\\\\ PARTENAIRES DE L'ANNEE 2014 \\\\\\\\\\\\\\\\\

PARTENAIRES FINANCIERS DE LA CHAMBRE REGIONALE

- Europe (FSE)
- Préfecture de Région PACA
- Direction Régionale des Entreprises, de la Concurrence, de la Consommation, du Travail et de l'Emploi (DIRECCTE)
- Secrétariat général pour les affaires régionales (SGAR)
- Conseil Régional Provence-Alpes-Côte d'Azur
- Caisse des Dépôts et Consignations
- Conseil Général des Bouches du Rhône
- Département de Vaucluse
- MACIF

PARTENAIRES DES PÔLES OPERATIONNELS DE LA CHAMBRE REGIONALE

L'Observatoire et son Conseil Scientifique

- Insee PACA
- Pôle Emploi PACA
- DIRECCTE
- Observatoire Régional des Métiers PACA
- Faculté des Sciences Economiques et de Gestion - Master RH-ESS
- Groupement de Recherche en Economie Quantitative d'Aix-Marseille
- Laboratoire d'Economie et de Sociologie du Travail (LEST)
- Centre des jeunes dirigeants et acteurs de l'économie sociale
- Centre d'Etudes en Sciences Sociales Appliquées
- Association d'Information et de Recherche sur l'Economie Sociale
- Conseil Régional PACA
- Préfecture de Région PACA
- Service Etudes et Observations Prospectives (Région PACA)
- ANACT
- Méditerranée Technologies
- CNAR Financement

Les partenaires à l'international

- Avec le Maroc...*
- Région Tanger-Tétouan
 - Wilaya de Tanger

- CCIST de Tanger
 - France Volontaire
 - RADEV
 - Alternatives Sans Frontières
- Avec la Tunisie...*
- COSPE
 - lesMed
 - TCSE, ABCDE, ODCO, ODNO, CGDR, ANETI, REMESS, ICOSI, Coeptis, CoopMed, Micro Finanza

Les structures d'animation du Dispositif Régional d'Accompagnement

- RAMSESS, PROMESS 84, Ligue de l'Enseignement 83, Sport Objectif Plus, Ligue de l'Enseignement 04, la CLAIE, Comité d'expansion Drach-Buëch Durance, ADELHA

Les Dispositifs Locaux d'Accompagnement (DLA R)

- Sport Objectif Plus, ADELHA, CLAIE, ESIA 13, IFAPE, ESIA 84

Le Comité Technique « ADEC IAE »

- DIRECCTE PACA
- Conseil Régional PACA (Service emploi)
- UNIFORMATION
- Chantier Ecole PACA
- COORACE
- Fédération des Entreprises d'Insertion PACA
- Régie de Quartier (Réseau CNLRQ)
- FNARS PACA

Le Diagnostic renouvellement générationnel (Fondex)

- ADHELA, Atelier Coopératif, BG ACTIV CONSEIL, CAPI Formation ESS, CBE APT, CBE Sud Lubéron, CBE VENTOUX, CDOS Maison du Sport 84, CEMEA, Chantier Ecole, CLAIE, Comité expansion 05, COORACE, CPCV, DOMINNO, Fédération centres sociaux, FOL 83, FOL 04, FSPVA, GRAF, PROMESS, PSP PACA, RESSPA, SOP, Tête de l'Art, UDESS, UDV, UNAT, UREI, URIOPSS, URSCOP

Pour les Unités Territoriales de l'ESS (UTESS/UDESS)

- UDESS 04, UDESS 05, UTESS 06, UDESS 13, UTESS Pays d'Arles, UDESS 83, UTESS 84

Les prescripteurs en emplois

- Pôle Emploi, APEC, ARDML, AFPA Transition

SO EKO

- APEAS, COORACE PACA, CLAIE, Région PACA, Pays de Grasse, Mutualité Française PACA, Les Scop PACA, UNAT, MACIF Provence Méditerranée, Coorace

Médias / presse

- La Marseillaise, FRASE, Provence Durable, Green Magazine

ADHESION ET PARTICIPATION ACTIVE DE LA CHAMBRE REGIONALE A DES RESEAUX

- PRIDES Pôle Services à la Personne
- PLIE de MPM Centre
- SCIC IRFMEDD
- CNCRES
- CRESS Languedoc-Roussillon, Bourgogne et Rhône Alpes
- IRFEDD
- USGERES
- ARCADE
- Réseau Rural régional
- Syndicat mixte de préfiguration du PNR de la Sainte-Baume

AUTRES PARTENAIRES

- Royaume du Maroc – Ministère Délégué auprès du Premier Ministre Chargé des Affaires Economiques et Générales
- URSSAF PACA
- Amallia
- ARDL
- Les 4 Contrats Locaux de Développement de l'ESS (CLDESS) : Communauté d'Agglomération Arles Crau Camargue Montagnette, Communauté d'Agglomération Pays de Grasse, villes de Valbonne et de Saint-Rémy de Provence
- DROS
- E.P.I.C.E

\\\\\\\\\\\\ L'ÉQUIPE SALARIEE DE LA CRESS PACA \\\\\\\\\\\

Directeur, David HECKEL

PÔLE OBSERVATOIRE

Chef de Projet Observatoire – Responsable Administrative, Manon LAMBERT

Chargé de missions Observatoire, Thomas GUERIN

PÔLE DEVELOPPEMENT ET TERRITOIRES

Chargée de missions Développement et Territoires / DLA R, Marielle VALLON

Chargé de mission DLA R, Laurent FIALON

Responsable Développement, Lucile MANOURY

Chargé de missions Développement / Microprojets, Thibault POURBAIX

Chargée de missions Microprojets, Elodie VICTORERO

Chargée d'Études, Samira KADDOURI

APPUI ADMINISTRATIF

Secrétaire comptable, Nadira SLOUGUI

\\\\\\\\\\\\ LE CONSEIL D'ADMINISTRATION 2014 \\\\\\\\\\\

54 membres répartis en 3 collèges :

Membres fondateurs, Membres locaux issus des fédérations et les Structures locales ou départementales

LE BUREAU

Président, Michel FAURE

Vice Président Délégué, Denis PHILIPPE,

Vice Président, Emile LONDI

Vice Président, Yannick GALLIEN

Vice Président, Emmanuel BOUTTERIN

Secrétaire Général, André ARNAUDY

Trésorière, Marcelle GAY

Trésorier Adjoint, Louis LIPPI

Secrétaire Adjoint, Hugues GUILLORY

LES ADMINISTRATEURS

MEMBRES FONDATEURS

Collège Associations

FSPVA – B. GINER, **FSPVA CEMEA** – R. BATHREZ, **FSPVA**

UFCV – J. MARCOTTE, **FSPVA FR des MJC** – S. BOURRELLY,

FSPVA Léo Lagrange – M. GAY, **FSPVA Ligue de**

l'enseignement – H. GUILLORY, **CPCA URIOPSS** – R.

BERTRANDY, **CPCA CROS** – L. COSTE, **CPCA UNAT** – Y.

GALLIEN, **CPCA L'ESPER** – J-J. SUARNET, **CPCA URAF** – J-C.

GRECO, **CECOREL** – F. ROSMINI, **FRASE** – G.

ANDRUCCIOLI, **Collège Coopératif** – D. AUBRY

Collège Mutuelles

Mutualité Française Paca – A. ARNAUDY, J. COUSTAU, A. JACQUES, E. LONDI, E. GUILLERMOU, S. JACQUET, D. PHILIPPE, D. TRIGON, **CHORUM** - C. AMBROSINI BOYER, **MACIF** – L. LIPPI, **MAIF** – A-M. RUSSAC, **MATMUT** – B. HUSS

Collège Coopérative

COOP DE FRANCE ALPES MED – D. MARIE, J-L RICOU, **Caisse d'Epargne** – J-F. ALEXANIAN, **Crédit Mutuel** – J-P. PANZANI, **Crédit Coopératif** – S. SALORD, **Crédit Agricole** – M. POUZET, **Scop PACA** – M. BARROIS, M. FAURE, C. BELLET

Syndicats d'employeurs

UDES – E. BOUTTERIN, C. CAUSSE, J. DERRIVES, G. CHEVRIER, S. LAYMARD, P. MIGUET, J. CACHIA, D. DUCERF, **Unifed SNASEA** - D. GUILLAUME, **Unifed FEGAPEI** – M. VIGOUROUX, **Unifed FEHAP** – J. TOURNAYRE, **Unifed Croix Rouge Française** C. BOLLA SCOTTO, **Unifed Unicancer** – H. NARDIAS

MEMBRES LOCAUX ISSUS DES FEDERATIONS

TETES DE L'ART – S. KHEBIZI, **CHANTIER ECOLE** – A. CASTAGNEDE, **SIGMA FORMATION** – J. RIBEYRE, **UREI** – N. EL MIRI, **COORACE** – P. GONNET

STRUCTURES LOCALES OU DEPARTEMENTALES

UDESS 05 - Y. GIMBERT

WWW.CRESSPACA.ORG

WWW.ESSNPACA.COM

@ESSenPACA



**Chambre Régionale
de l'Economie Sociale et Solidaire
Provence-Alpes-Côte-D'azur**
Technopôle Château Gombert
Espace Nobel
11 rue Frédéric Joliot Curie
13013 Marseille
Tél +33 (0)4 91 54 96 75
Fax +33(0)4 91 04 08 29
www.cresspaca.org